

图 211 歹夜蛾指名亚种 *Diarsia dahlii dahlii* (Hübner) ♂ 外生殖器

翅展 37mm。头、胸、腹及前翅褐色，前翅基线、内线、外线均双线黑色，基、内线波浪形，外线锯齿形，剑纹仅现一黑点，环、肾纹黑边，后者中有黑纹，中线黑色锯齿形，亚端线灰色，波曲；后翅污褐色；腹部褐色。雄蛾抱器瓣腹缘凹陷较浅，抱钩粗壮，抱器内突细长，阳茎短小，有锯齿形角状器（图 211）。

寄主 柳、山楂等。

分布 黑龙江、青海、新疆、山西；日本，朝鲜，欧洲。

赭尾歹夜蛾 *Diarsia ruficauda* (Warren) (图版 XIII-6)

*Rhyacia ruficauda* Warren, 1909, in Seitz, Macrolep. World 3: 46, pl. 10f. (日本；中国西部)

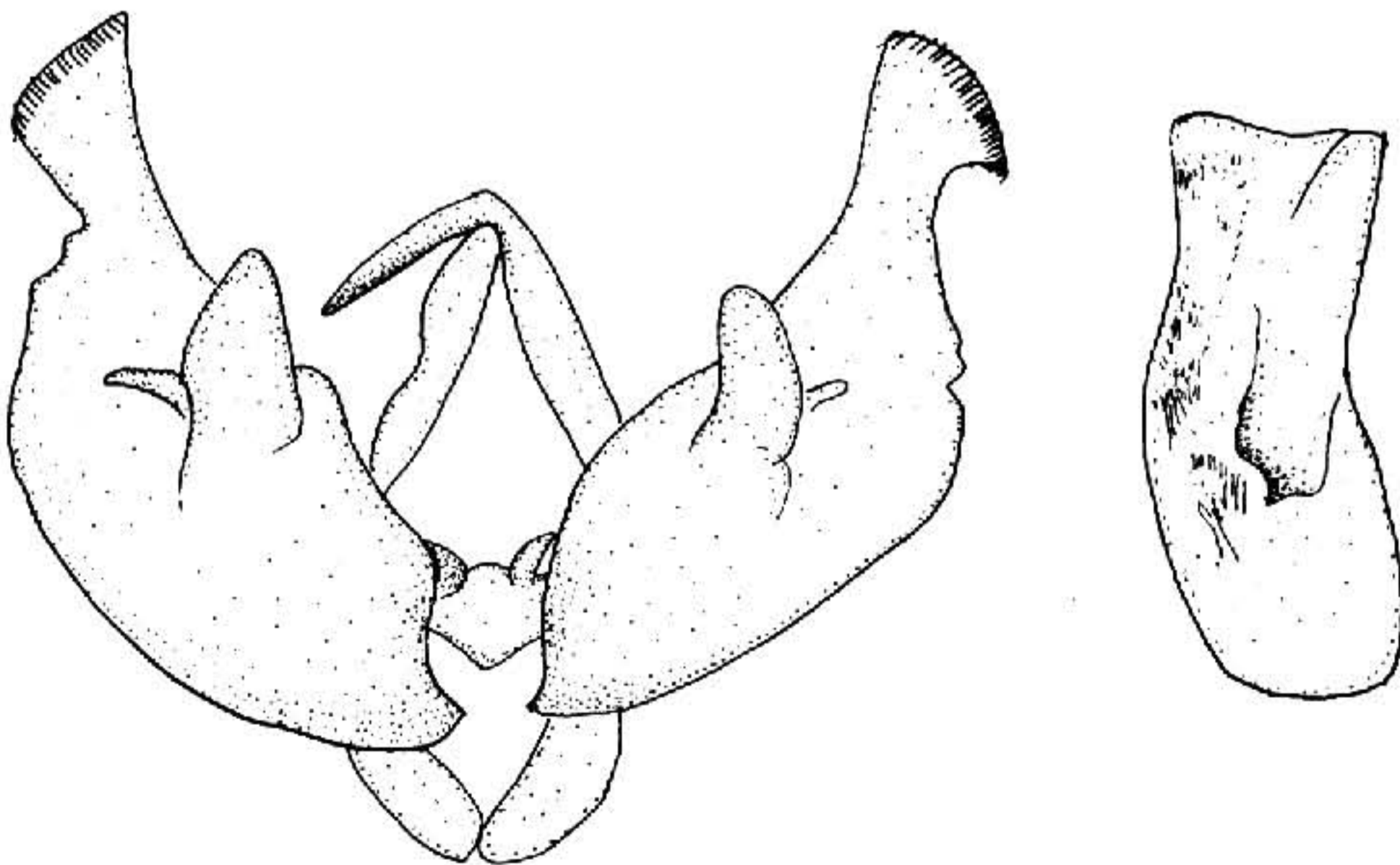


图 212 赭尾歹夜蛾 *Diarsia ruficauda* (Warren) ♂ 外生殖器

*Diarsia ruficauda*: Boursin, 1954, Bonn. zool. Beitr. 5: 251, pl. 4, figs. 9, 12; pl. 10, fig. 39. —Chen, 1986, Cutworms agric. reg. China p. 140.

翅展 35mm。头、胸、腹及前翅赭黄色，前翅端半部带紫红色，各横线不明显，基线、内线均间断为黑点列，中线褐色，外线双线褐色锯齿形，亚端线白色，前半内侧浓棕色，外侧微黑，剑纹为一黑点，环纹不清晰，肾纹 8 字形；后翅浅黄带褐。雄蛾抱钩肥大而短钝，抱器内突细小，阴茎短肥，有细棘形角状器丛及二巨齿（图 212）。

分布 江苏、浙江、湖南、江西、福建、云南；日本。

### 盗夕夜蛾 *Diarsia hoenei* Boursin (图版 XIII-7)

*Diarsia hoenei* Boursin, 1954, Bonn. zool. Beitr. 5: 232, pl. 3, figs. 1—3; pl. 8, fig. 16.  
(云南丽江)

*Diarsia hoenei*: Chen, 1985, Econ. Ins. Fn. China, Lep. Noct. 4: 64.

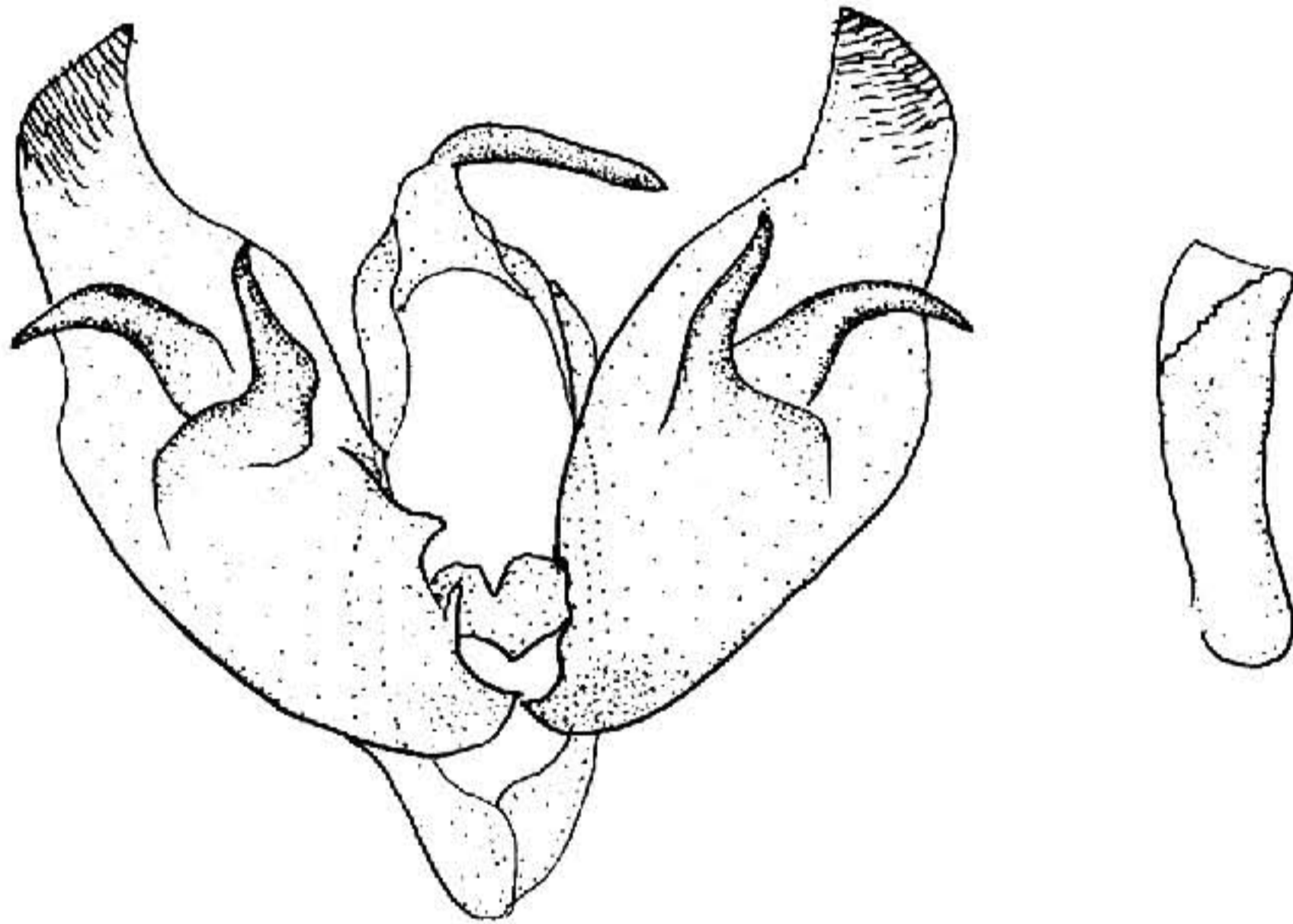


图 213 盗夕夜蛾 *Diarsia hoenei* Boursin ♂ 外生殖器

翅展 42mm。头、胸褐色；前翅红褐色，端区深棕色，基线与内线均双线黑色波浪形，剑纹只现一黑点，环、肾纹赭黄色，两纹间有红棕斑，中线棕色，外线黑褐色锯齿形，亚端线赭黄色微锯齿形；后翅灰褐色；腹部灰褐色。雄蛾抱钩基部微弯，抱器内突粗，中段折曲，阴茎小，端部有具齿的脊（图 213）。

分布 四川、云南。

### 弗夕夜蛾 *Diarsia fletcheri* Boursin (图版 XIII-8)

*Diarsia fletcheri* Boursin, 1969, Entomops, 2 (15): 215, figs. 1—3. (印度)

*Diarsia fletcheri*: Chen, 1986, Cutworms agric. reg. China p.138.

翅展 40mm。头部红褐色；胸部红棕色，颈板有黑横线；前翅褐黄微带红色，基线、